



kingersheim

   **magazine**



**"NE CÉDONNS RIEN,
RESTONS MOBILISÉS"**

**Pour une ville encore plus solidaire, responsable
et citoyenne, merci de vos efforts !**



ÉDITO



En quelques jours à peine, nous avons basculé dans une crise inédite et dramatique.

Brutale, angoissante, douloureuse, elle a touché le monde entier et plus particulièrement notre territoire qui lui paye un si lourd tribut.

A cause d'elle, bon nombre de haut-rhinois ont perdu des êtres chers parfois sans même pouvoir rendre un dernier hommage, comme à notre regretté collègue Daniel LEGGERI.

A cause d'elle, nos certitudes ont été balayées laissant toute la place à nos peurs et à nos fragilités.

A cause d'elle, nous avons été acculés par les failles et les limites de notre écosystème.

Face à la menace, nous avons dû remettre en question nos habitudes, nos règles de vie en société, nos modes de consommation, notre relation à l'autre et à notre environnement. Aujourd'hui, c'est un virus, demain, ce seront les effets du dérèglement climatique... Pour éviter de voir le pire se répéter, nous n'avons pas le choix, il faut agir dès maintenant !

Les initiatives de la collectivité mais aussi les comportements des Kingersheimois durant le confinement ont montré que c'est possible. Il suffit en effet d'observer le formidable mouvement de solidarité qui s'est créé autour de nos soignants, de nos aînés, de nos publics les plus fragiles pour y croire. Le service public s'est adapté pour répondre aux besoins des usagers, les mains tendues des citoyens se sont démultipliées, les rues de nos quartiers se sont apaisées, la pollution de l'air a diminué. Ensemble, nous avons ouvert la voie d'une autre façon d'envisager l'avenir pour nous et pour nos enfants.

C'est le moment de nous y engager pleinement et c'est à cet instant précis que la nouvelle équipe municipale élue au 1er tour le 15 mars 2020 vient officiellement de s'installer au sein du Conseil municipal dans le strict respect du protocole sanitaire faisant loi actuellement.

A vos côtés et avec vous, cette équipe municipale relèvera le nouveau défi qui attend notre Ville. Dans un prochain magazine municipal, elle ne manquera pas de revenir vers vous pour proposer un chemin possible vers ce lendemain plus solidaire, plus sobre, plus responsable, plus heureux auquel nous aspirons tous.

En attendant, je vous invite déjà à passer en revue les services, les actions et les moyens mis en place dans notre commune pour gérer cette crise sanitaire et en sortir et je veux saluer ici l'engagement plein et entier des agents de la collectivité pour maintenir les missions de service public comme en témoignent les pages de ce numéro spécial.

Ensemble, nous y arriverons.

Prenez soin de vous et des autres.

Laurent riche

Notre couverture :

Les agents de la mairie se sont mobilisés dans l'organisation et la logistique de la distribution des masques barrières à la population qui a eu lieu durant le week-end du 16 au 17 mai.

Crédits photos

André Barthelmé et photothèque de la Ville de Kingersheim

Kingersheim Magazine :

Magazine bimestriel de la Ville de Kingersheim.

Distribué gracieusement dans les boîtes aux lettres, réalisé sur papier recyclé.

- Directeur de la publication Laurent Riche
- Directeur de la rédaction Fabrice Karr
- Rédaction et photos Zohra Bourahli
- Conception graphique Salvatore D'Angelo
- Appui technique Jean-Michel Rimbart
- Les articles publiés dans Kingersheim Magazine peuvent être repris après avoir consulté le Directeur de la publication et à condition expresse de citer le titre du journal.

Contact : 03 89 57 04 49

 Estimprim



Retrouvez toutes les infos
de la Ville de Kingersheim sur

<http://www.ville-kingersheim.fr>

<https://www.facebook.com/villedekingersheim>

https://twitter.com/kingersheim_68





LA MAIRIE PLEINEMENT MOBILISÉE

UN DISPOSITIF DE CRISE POUR MAINTENIR LE SERVICE PUBLIC

Depuis le 17 mars, la mairie a mis en place un Plan de Continuité d'Activités (PCA) afin de poursuivre sa mission de service public et répondre aux besoins essentiels de la population durant la crise sanitaire. Piloté par l'équipe municipale et coordonné par Fabrice Karr, directeur général des services, ce dispositif avait pour but de garantir le maintien de l'action publique locale en déployant une batterie de mesures, services et actions, adaptée aux contraintes sanitaires et réglementaires du confinement.

LES SERVICES MUNICIPAUX SUR LE FRONT

Une "cellule de crise" formée par les élus et la direction générale a centralisé et coordonné l'action de près de 35 employés municipaux des services administratifs, solidarités, culture, techniques et urbanisme intervenant sur leur lieu de travail ou par le biais du télétravail (170 agents en temps normal). "Nous avons constaté une réelle crainte des habitants dépassés par cette situation tellement inédite. La mairie est devenue en quelque sorte le guichet unique de leurs peurs et de leurs questions. Notre rôle était de les rassurer et aussi de leur garantir la continuité de la réponse publique. Elle a été assurée via une adresse mail unique et quatre numéros de téléphone distincts pour traiter des questions techniques et administratives. Cette organisation a pu fonctionner grâce à une belle mobilisation des services municipaux qui se sont montrés aussi réactifs qu'efficaces pour répondre aux besoins et aux demandes de nos usagers." explique Fabrice Karr.

La police municipale a été présente sur le terrain de 7h à 21h pour remplir ses missions de surveillance quotidiennes qui ont été renforcées par l'Etat pour cause d'urgence sanitaire notamment pour le contrôle des autorisations de sorties dérogatoires. À noter que les Kingersheimois ont su faire preuve de civisme et de solidarité et que la situation a été calme dans l'ensemble des quartiers de la ville. Le service Etat civil a tenu une permanence journalière pour assurer l'enregistrement des actes de décès dont le nombre a considérablement augmenté durant cette période en raison de l'épidémie de covid-19. Fortement mobilisé également, le service Solidarités a pris diverses mesures afin de soutenir les publics les plus fragiles de la commune (lire article page 7). Par ailleurs, les services des Ressources internes ont assuré la continuité des missions administratives et financières de la mairie.

UN ACCUEIL POUR LES ENFANTS DES SOIGNANTS

Outre une coordination avec l'Agglomération mulhousienne (m2A) pour les compétences dont elle a les responsabilités comme la collecte et le tri des déchets, le PCA a été complété d'un accueil spécifique ouvert aux enfants des personnels soignants et de structures d'aide sociale de Kingersheim et Wittenheim sur un site unique à l'école Louise Michel. Il a fonctionné avec des enseignants et des Assistantes Maternelles de la Ville volontaires pour les activités scolaires en lien avec le Créa pour l'extra-scolaire et m2A pour le périscolaire. Une autre initiative solidaire louable à souligner a été la distribution de près de 500 masques et gants de protection aux cabinets infirmiers de la commune, aux sapeurs-pompiers ainsi qu'à la police nationale de la circonscription.

"Ces mesures fortes et d'utilité publique ont nécessité une adaptation permanente de notre organisation aux décisions prises par l'Etat. Mais les élus et les agents de la mairie ont été sur le pont pour accompagner la population. Les portes de la mairie étaient fermées pour la sécurité de ses usagers et de ses employés mais son service public ne s'est jamais arrêté. Nous avons apporté des réponses concrètes aux habitants, particulièrement les plus fragiles, pour les soutenir dans leur vie quotidienne qui a été fortement perturbée. La crise est toujours là, nous ne relâcherons pas nos efforts avec la fin du confinement !" souligne l'élu Laurent Riche.

UN MASQUE POUR TOUS

La Ville a adhéré au programme « Un masque pour les Haut-Rhinois » initié par le Conseil Départemental et m2A. L'objectif est d'équiper, **gratuitement**, chaque habitant de l'agglomération d'au moins deux masques de protection, lavables et réutilisables (50 x). Au total, cela représente 560 000 masques distribués dans les 39 communes du territoire. **A Kingersheim, chaque habitant a déjà été équipé d'un premier masque durant le week-end du 16 et 17 mai** (le second masque est distribué avec ce magazine). À souligner la participation active et volontaire des agents de la collectivité et de tous les élus pour assurer la logistique et la distribution des masques.

Si vous n'avez pas reçu vos masques, merci de le signaler à la maire dans les meilleurs délais par téléphone au **03 89 57 04 00** ou par courriel à l'adresse suivante : **masques@kingersheim.fr**.

RÉOUVERTURE DES ÉCOLES : ÉLARGISSEMENT PROGRESSIF DE L'ACCUEIL SCOLAIRE

Au regard du contexte sanitaire particulièrement difficile dans le Haut-Rhin, la Ville a fait le choix de prioriser la santé et la sécurité des enfants. Aussi, et en concertation avec les autres communes de l'agglomération mulhousienne, elle a opté pour **un déconfinement progressif et maîtrisé jusqu'au 2 juin**. Les écoles de la commune n'ont donc pas rouvert leurs portes le premier jour du déconfinement. En revanche, **un dispositif d'accueil spécifique a été mis en place afin de tenir compte des contraintes familiales, notamment celles des parents qui reprennent le travail**.

Ainsi, **depuis le 18 mai**, outre les enfants des personnels soignants, du secteur social et de sécurité accueillis depuis le début du confinement, les enfants des personnels prioritaires selon les critères définis par l'Education nationale sont également accueillis : **enfants d'enseignants, enfants dont les deux parents travaillent, enfants de famille monoparentale dans l'obligation de travailler, enfants en situation sociale particulière ou en décrochage scolaire....** Le plus strict respect du protocole sanitaire imposé par l'Etat est observé par les équipes pédagogiques et celles de la mairie dans le cadre de cet accueil progressif. En parallèle, la Ville et ses partenaires éducatifs (inspection de l'Education nationale, directeurs d'écoles, parents d'élèves, responsables périscolaires, représentants du Créa) travaillent actuellement à l'élaboration d'un Plan de Reprise de l'Activité Scolaire adapté et dimensionné au contexte sanitaire opérationnel pour tous les enfants après le 2 juin.

Renseignements : service Enfance, 03 89 57 04 08 – enfance@kingersheim.fr

RÉOUVERTURE DES SERVICES DE LA MAIRIE AU PUBLIC

Le Plan de Continuité d'Activités opérationnel durant le confinement (lire page 3) cède désormais la place à un Plan de Reprise d'Activités. Celui-ci met en oeuvre un déconfinement progressif et par étapes qui évoluera en considération de la situation sanitaire.

Ainsi, depuis le 11 mai, la mairie est ouverte à la population de 8h30 à 12h et uniquement sur rendez-vous l'après-midi. Les services municipaux sont également joignables par téléphone au **03 89 57 04 00** (standard), par toutes les lignes directes ou encore par courriel à l'adresse suivante : **mairie@kingersheim.fr**. Dans ce contexte particulier d'une crise sanitaire appelée à se poursuivre, la Ville a pris l'ensemble des mesures nécessaires pour répondre aux exigences de sécurité des usagers et des agents et adapter ses locaux en conséquence. Il appartient également à chacun de faire preuve de civisme et de solidarité en respectant les consignes en matière de gestes barrières et de distanciation physique.

Information complète sur le site internet de la Ville : www.ville-kingersheim.fr.

REPRISE DES DÉMARCHES CARTES D'IDENTITÉ ET PASSEPORTS

Les prises de rendez-vous ont été suspendues et tous les envois de cartes d'identité et de passeports ont été bloqués par l'usine de fabrication durant le confinement. Les personnes

ayant déposé leur dossier de demande avant le confinement sont invitées à récupérer leur titre dont le délai de conservation a été prolongé au-delà des 3 mois réglementaires. Les retraits se feront uniquement sur rendez-vous pour éviter un flux trop important et contraire au protocole sanitaire. Par ailleurs, les démarches relatives à l'obtention ou au renouvellement d'un titre d'identité reprennent leur cours à la mairie, le planning des rendez-vous est à nouveau disponible sur le site internet : **e-services.mulhouse-alsace.fr**.

Des aménagements spécifiques ont été mis en place à l'accueil de la mairie pour respecter la réglementation sanitaire.

Renseignements : service Etat civil, 03 89 57 04 00

COUP DUR POUR LES MANIFESTATIONS POPULAIRES

La préfecture du Haut-Rhin interdisant d'accueillir du public (même moins de 10 personnes) au cinéma, au théâtre, dans une salle de concert, une salle des fêtes, une salle polyvalente ou tout autre lieu assimilé, les rassemblements populaires de la période estivale sont tous annulés et les salles communales resteront fermées jusqu'à nouvel ordre. À ce jour, il est encore trop tôt pour se prononcer sur le maintien ou non de la Fête des rues ayant traditionnellement lieu le premier dimanche du mois de septembre.

REPRISE PROGRESSIVE À LA MÉDIATHÈQUE

La médiathèque reprend progressivement ses activités et s'organise actuellement pour s'adapter au protocole sanitaire en vigueur afin que ses usagers puissent à nouveau bénéficier de son service de prêt. Une désinfection et mise en quarantaine préalable des ouvrages, magazines, DVD, CD, actuellement en possession des abonnés est nécessaire pour lutter contre la contamination du Covid-19 par contact indirect. En attendant, elle continue de proposer régulièrement, des informations et bons plans culturels (idées lecture, musique, film, livres et magazines gratuits, quiz, citations du jour, coups de cœur...) sur son site et ses réseaux sociaux.

Renseignements : 03 89 50 80 96 / www.mediathèque.kingersheim.fr

CÉRÉMONIE DU 8 MAI À HUIS-CLOS



Conformément aux directives liées à la crise sanitaire, la commémoration de la Victoire du 8 mai 1945 a eu lieu en comité restreint devant le monument de la Mémoire et de la Paix. Le Maire, Jo Spiegel, et les adjoints Marie-Odile Lemasson et Laurent Riche, accompagnés d'un porte-drapeau, ont rendu hommage à la mémoire des héros de la Seconde Guerre Mondiale et procédé au dépôt de gerbes en respectant strictement les mesures de distanciation physique.



PRÉVENTION, CITOYENNETÉ, SÉCURITÉ, SOLIDARITÉ

La crise que nous traversons amène chacun de nous à porter un regard nouveau sur notre monde et nos modes de vie. Plus que jamais, elle nous invite à prendre soin de notre santé, de nos proches, de notre environnement et de notre cadre de vie.

Les règles du confinement ont eu le mérite de favoriser des comportements plus sobres, responsables et bienveillants comme se déplacer plus souvent à vélo et réduire ainsi les émissions de gaz à effet de serre dans la commune, acheter local et contribuer de cette manière à faire vivre le commerce de proximité ou encore prêter main forte à des proches ou voisins dans la difficulté. Le déconfinement ne doit pas nous faire renoncer à tout cela et le défi qui nous attend maintenant est de continuer à observer ces pratiques bonnes pour la planète, notre commune et ses habitants ainsi que son dynamisme social et économique.

NE CÉDONS RIEN, RESTONS MOBILISÉS

Ma ville, je continue d'en prendre soin aussi !

Généralisation de la zone 30, réaménagement de la rue de Pfastatt, campagne de sensibilisation « trottoirs, priorité aux piétons », mise à disposition de canisacs dans l'ensemble des quartiers de la commune mais aussi entretien des espaces verts et de la voirie publique, la Ville met en œuvre les moyens humains et matériels nécessaires pour offrir aux habitants une ville agréable et sûre.

Il arrive cependant encore trop fréquemment de constater des excès de vitesse dans les rues, de trouver des déjections canines et/ou des débris dans les espaces publics (sols, trottoirs, pelouses, aires de jeux...). Mettons fin à ces incivilités et prenons conscience que notre cadre de vie est un bien commun à préserver ensemble !

Mon vélo et moi, une relation appelée à durer !

Durant le confinement, vous avez été nombreux à préférer le vélo à la voiture pour vous déplacer. Si rien ne vous empêche de continuer à emprunter les voies cyclables, profitez des beaux jours pour adopter définitivement ce mode de déplacement bon pour la santé et la planète !



La parole à Dominique Collin, chargé de la transition énergétique et écologique :

« Un Conseil Participatif travaillait déjà à la place du vélo dans la ville et avec le gouvernement qui propose des aides nouvelles pour inciter les gens à utiliser le vélo, cette question est encore plus d'actualité dans la commune. C'est le

moment de développer et d'accélérer nos actions, notamment en créant un lieu « ressource » pour le vélo et en réfléchissant à l'aménagement d'espaces cyclables partagés et mieux sécurisés ».

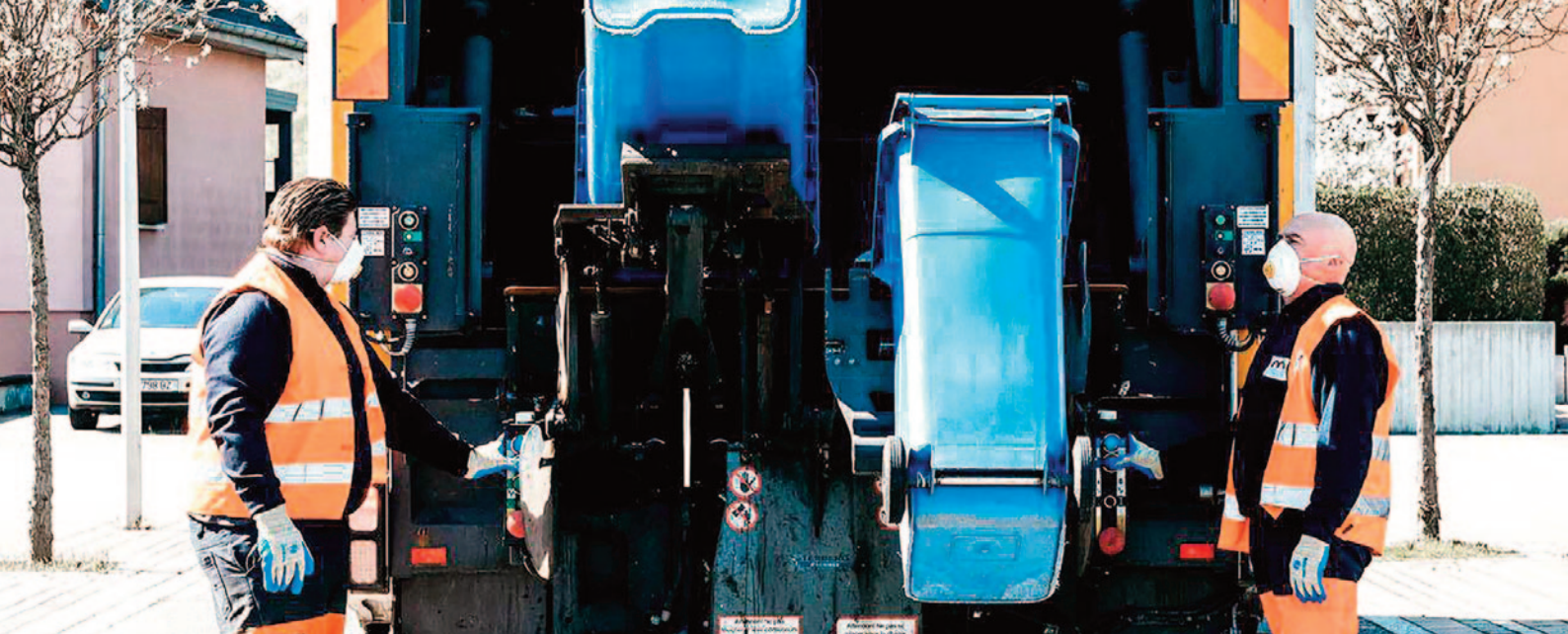
J'achète local !

La limitation de nos déplacements imposée par la crise sanitaire a naturellement conduit les habitants à se rendre dans les commerces de proximité pour effectuer leurs courses de première nécessité. Non seulement, ils ont pu découvrir et apprécier ainsi la richesse et la saveur de la production locale mais contribuer également à faire vivre nos petites entreprises artisanales et à les aider à résister à la crise. Aidez-les à maintenir le cap en restant fidèles à leurs services !

LES MESURES BARRIÈRES, JE CONTINUE !

Le virus est toujours là. Porter un masque, se laver régulièrement les mains avec du savon ou du gel hydroalcoolique, tousser dans son coude, éviter de serrer les mains et les embrassades, respecter une distance de 1 mètre au moins avec les autres restent autant de gestes barrières à observer pour éviter la contamination du Covid-19.





LE TERRITOIRE S'ENGAGE

Mulhouse Alsace Agglomération a été et reste pleinement engagée pour remplir sa mission de service public dans tous ses domaines de compétence. Petite enfance, périscolaire, transport, collecte des déchets, propreté urbaine, attractivité économique, m2A est sur tous les fronts pour soutenir le territoire très durement impacté par l'épidémie de Covid-19.

SOUTIEN À L'ÉCONOMIE LOCALE

M2A participe au fonds de soutien Résistance dont le but est de venir en aide aux entreprises et aux associations confrontées à des difficultés de trésorerie importantes. En sus de cette participation financière, l'Agglomération mulhousienne apporte un soutien technique aux entreprises et associations pour la constitution de leur dossier de candidature le cas échéant. A cette fin, les équipes de m2A, de la Chambre de Commerce et d'Industrie (CCI), de la Chambre des Métiers d'Alsace (CMA) et d'Alsace Active sont à l'écoute des chefs d'entreprises et des associations de Kingersheim.

4 numéros utiles selon les situations :

- Pour les indépendants et professions libérales : 03 69 77 77 10 (m2A)
- Pour les ressortissants CCI : 09 71 00 96 90
- Pour les ressortissant Chambre de Métiers d'Alsace : 09 86 87 93 70
- Pour les associations : 07 55 58 28 27 (Alsace Active)

MAINTIEN DU PÉRISCOLAIRE



Les sites périscolaires m2A accueillant les élèves des écoles maternelles et élémentaires pendant le temps de midi et après la classe ont adapté leur fonctionnement aux modalités de l'accueil scolaire progressif et par étapes retenu par la Ville pour mettre en œuvre le déconfinement (lire article page 4).
À noter que les inscriptions en périscolaire pour l'année scolaire 2020 / 2021 s'effectuent en ligne jusqu'au 1er juin 2020. www.mulhouse-alsace.fr

ADAPTATION DE L'OFFRE DE TRANSPORTS

Si les transports publics continuent de fonctionner, Soléa propose une nouvelle offre de transport adaptée aux contraintes du contexte sanitaire, à compter du 11 mai et applicable jusqu'au 1er juin. Pour connaître les cadences et les horaires de circulation de la ligne 4 du tramway (arrêt Châtaignier), rendez-vous sur le site www.solea.info/impact_covid19.

Il est rappelé que l'utilisation des transports en commun doit être strictement liée aux déplacements professionnels et à ceux de première nécessité. Il est demandé, notamment pour ces derniers, d'éviter les heures dites « de pointe » afin de laisser la priorité aux personnes tenues de se rendre sur leur lieu de travail. Le port du masque est obligatoire dans les transports publics.

COLLECTE DES DÉCHETS ET DE LA PROPRETÉ URBAINE

Les collectes des ordures ménagères et des déchets recyclables (bacs ou sacs jaunes) se poursuivent et fonctionnent normalement sur tout le territoire de l'agglomération mulhousienne (jours fériés compris).

Un numéro vert a été ouvert pour toutes les questions relatives à la collecte au [0 800 318 122](tel:0800318122).

Le vidage des corbeilles situées sur les grands axes et près des commerces (pharmacie, alimentation...), le balayage mécanisé des grands axes et, au besoin, le ramassage des encombrants et dépôts de déchets notamment près des points de tri continuent d'être assurés par les agents du service propreté.

RÉOUVERTURE DES DÉCHETTERIES

La déchetterie intercommunale de la rue de la Griotte est ouverte depuis le lundi 11 mai. Pour répondre à l'attente des usagers et compte tenu des risques sanitaires, les règles de fonctionnement du site ont été modifiées et les dépôts y sont limités. Avant de se rendre à la déchetterie, il est demandé à chaque usager se renseigner sur les modalités d'accès sur le site internet du Sivom de la région mulhousienne : www.sivom-mulhouse.fr.



SOLIDAIRES FACE À LA CRISE



AU SECOURS DES PLUS DÉMUNIS

Durant la période de confinement, le service Solidarités s'est fortement mobilisé pour venir en aide aux publics les plus fragiles de la commune. Chaque

jeudi matin, des bénévoles du Fil de la solidarité (habitants et élus) se sont rendus dans les bureaux de la mairie pour maintenir le lien avec les personnes âgées isolées en prenant de leurs nouvelles au téléphone et s'enquérir des conditions de leur confinement. Dès que le besoin se faisait ressentir, des solutions concrètes leur ont été proposées. Ces seniors ont bénéficié d'une aide aux courses de première nécessité par des élus et des agents de la mairie volontaires pour leur éviter de sortir et de s'exposer au risque de contamination. Les besoins vitaux des familles bénéficiaires de l'épicerie solidaire et sociale ont aussi été pris en compte avec des bons alimentaires attribués sur une période de 15 jours. "Ce réseau d'entraide s'est construit dans l'urgence et s'est structuré au fur et à mesure des moyens humains dont nous disposions et des alertes que nous repérions ou qui nous ont été signalées par la famille ou les proches." explique Lorraine Ruch, directrice générale adjointe en charge des services à la population. A noter que les réseaux de voisins, d'amis ou de famille ont aussi été très actifs pour les soutenir dans les démarches du quotidien.

APPEL AUX DONS

Le Collectif Urgence Welcome lance un appel aux dons pour aider les familles migrantes précaires n'ayant plus de ressources pour payer leurs loyers et leurs factures d'énergie ou autres charges liées au logement.

Comment participer : les contributions (collectives ou individuelles) sont à verser sur le compte de l'association Cent pour Un Hébergement, qui gère le compte solidarité COVID 19.

Deux possibilités :

- Chèque à l'ordre de Cent pour Un Hébergement avec la mention « urgence Covid 19 », à adresser à : Cent pour Un Hébergement, BP 1093, 68051 Mulhouse.

- Virement sur le compte de Cent pour un, IBAN : FR76 1513 5090 1708 0008 1957 381, BIC : CEPFRPP513, avec la même mention « urgence Covid 19 »

Les dons individuels donneront lieu à reçu fiscal.

DES SURBLOUSES POUR PROTÉGER LES SOIGNANTS



Un petit groupe de citoyens bénévoles rassemblés autour de la volonté commune de « faire quelque chose » face à l'épidémie en réponse au collectif de bénévoles combat.covid68 fournit depuis deux mois des protections au personnel soignant des hôpitaux du Haut-Rhin. Il a proposé la mise en place d'un atelier de découpe décentralisé de grande capacité.

Installé le 20 avril dernier dans la salle du Hangar, l'atelier est entré en activité dès le lendemain grâce à la réactivité des agents des services techniques et culture de la Ville, des bénévoles du FALA (Faire avec les autres), du RERS (Réseau d'échanges réciproques de savoirs), du Marché de Noël ainsi que 250 couturières du collectif réparties sur l'ensemble du département (Kingersheim compris).

Leur objectif était de produire 19 000 blouses lavables, ainsi que des cagoules et tabliers, livrées à l'endroit des hôpitaux de l'ensemble du département au fur et à mesure de leur fabrication. A cette fin, une dizaine de personnes sont intervenues directement dans l'atelier qui a tourné tous les jours de la semaine de 9h à 17h pendant qu'une trentaine de couturières ont travaillé à leur domicile. Outre la fourniture gratuite du matériel et des matières premières par des entreprises et associations locales (tissus, fils, machines à coudre...), la Ville a apporté son soutien par la mise à disposition de la salle du Hangar mais aussi d'un véhicule PL et d'agents notamment pour transporter les 2,5 tonnes de rouleaux de tissu. Elle a fourni également les produits sanitaires (gel, gants, masques) et le support électrique nécessaire à l'activité. De nouveaux volontaires sont progressivement venus rejoindre les rangs des bénévoles pour proposer leur aide. En mémoire à l'adjoint à l'urbanisme décédé le 17 avril dernier des suites du Covid 19, le nom de Daniel Leggeri a été donné à cet atelier de couture solidaire. Le strict respect des mesures sanitaires a été observé.

Merci à toutes celles et ceux qui se sont mobilisés et continuent de le faire, chacun à leur manière, pour lutter contre la propagation de l'épidémie de Covid-19 et inventer de nouvelles formes de solidarité !



MULHOUSE ALSACE
AGGLOMÉRATION



#m2Asolidaire

Mulhouse Alsace Agglomération
Territoire en action
avec et pour ses communes

Bien utiliser et entretenir son masque barrière lavable et réutilisable

Comment mettre son masque ?



1
Se laver les mains à l'eau et au savon avant toute manipulation du masque



2
Prendre le masque par les élastiques



3
Passer les élastiques derrière les oreilles ou la tête



4
Ajuster le masque sur le haut du nez et en-dessous du menton



5
Le masque est correctement posé

Comment retirer son masque ?



1
Se laver les mains à l'eau et au savon avant toute manipulation du masque



2
Retirer le masque en saisissant par l'arrière les élastiques



3
L'enlever en tenant les élastiques sans toucher la partie avant du masque



4
Placer le masque À LAVER dans un petit sac en plastique propre pour le stocker avant lavage



5
Se laver les mains à l'eau et au savon sans oublier de laver l'extérieur du contenant qui a été touché



Ne jamais remettre un masque qui a été retiré du visage

Le masque barrière est réutilisable et lavable jusqu'à 50 fois en cycle complet de lavage de 30 minutes à 60° (mouillage, lavage, rinçage) dans un filet de protection du linge. Il est recommandé un séchage complet du masque barrière dans un délai inférieur à 2 heures après la sortie du lavage.

Port du masque : les erreurs à éviter



Porter son masque en-dessous du nez ou ne couvrir que la pointe du nez



Porter son masque sans recouvrir son menton



Toucher son masque une fois qu'il est positionné



Baisser le masque sur son menton en le portant comme un collier



Réutiliser un masque non lavé après l'avoir enlevé

Plus d'infos sur mulhouse-alsace.fr